

# ÅRSBERETNING 2010

ALADDIN CAROLINE  
VERDAL

VERDAL HORTEN  
KILDEN VERDAL  
ASKER ASKIM  
HORTEN VERDAL  
KILDEN ASKER

ALADDIN HORTEN Hønefoss ALADDIN Caroline  
Horten ASKIM ASKER Asker KILDEN Verdal  
Asker Hønefoss Kilden Aladdin CAROLINE VERDAL  
KILDEN Sarpsborg Asker ASKIM SARPSBORG  
Hønefoss ASKER Horten Horten Verdal Asker Askim  
VERDAL SARPSBORG HORTEN Caroline Asker

KILDEN CAROLINE  
SARPSBORG

HØNEFOSS kilden  
asker  
askim

KILDEN Horten Askim VERDAL HØNEFOSS Aladdin Asker HORTEN Hønefoss ALADDIN Caroline  
CAROLINE Horten ASKER Asker KILDEN Verdal SARPSBORG Verdal ASKIM Asker ASKIM Kilden Aladdin  
HØNEFOSS CAROLINE KILDEN Sarpsborg Hønefoss ASKIM SARPSBORG KILDEN Hønefoss ASKER Horten  
Horten Verdal Asker Askim VERDAL Caroline HORTEN Caroline Asker HORTEN Verdal SARPSBORG Caroline

VERDAL  
KILDEN  
HORTEN ASKER KINO

KILDEN Horten SARPSBORG VERDAL HØNEFOSS  
HORTEN Hønefoss ALADDIN Caroline CAROLINE  
Horten ASKIM ASKER Asker KILDEN Verdal ASKIM  
Asker Hønefoss Kilden Aladdin CAROLINE VERDAL  
CAROLINE KILDEN Sarpsborg Asker ASKIM  
SARPSBORG KILDEN Hønefoss ASKER Horten  
Horten Verdal Asker Askim VERDAL SARPSBORG  
HORTEN Caroline Asker HORTEN Kilden Verdal  
CAROLINE KILDEN Sarpsborg Hønefoss ASKIM  
Sarpsborg KILDEN Hønefoss ASKER Horten  
Horten Verdal Askim VERDAL Caroline HORTEN

SARPSBORG  
KILDEN  
ASKIM  
HORTEN  
VERDAL  
ALADDIN ASKIM  
HØNEFOSS

NORSK KINO

# INNHold

• Innhold	s. 2
• Innledning	s. 3
• Åpning av Kilden kino	s. 4
• Organisasjonskart	s. 5
• Presentasjon av kinoene	s. 6 - 9
• Styrets årsberetning	s. 10
• Resultatregnskap	s. 11
• Balanse	s. 12 - 13
• Regnskapsprinsipper	s. 14 - 15
• Noter	s. 16 - 21
• Revisjonsberetning	s. 22 - 23



Kilden kino i Tønsberg.

## INNLEDNING

I 2010 har Norsk Kino opplevd en digital revolusjon. Visningsformatet er endret fra 35mm til digitale visninger. Ikke siden lydfilmen kom i 1920-årene har det vært større teknologiske endringer på kinofronten. Innen utgangen av 2010 er alle Norsk Kinos saler digitalisert og utstyrt med det beste innen kinoteknikk, både når det gjelder lyd, bilde, 3D og sittekomfort.

Publikum vil oppdage at den nye digitale hverdagen åpner for mange flere premierer og et bredere filmtilbud. I tillegg kan vi direkteoverføre kulturtilbud som opera og sportsarrangementer.

Også i 2010 har Norsk Kino vært den foretrukne samarbeidspartneren for svært mange kommuner. Vi sitter på en unik kompetanse innen kinodrift og utvikling av nye prosjekter. Dette er en kompetanse som er bygget opp gjennom flere år, både gjennom egne prosjekter og gjennom prosjekter i vårt morselskap Oslo Kino AS. De siste årene har Norsk Kino bygd nye kinoer i samarbeid med kommuner som Verdal og Horten og private utbyggere som i Tønsberg og Hønefoss.

Vi i Norsk Kino har også erfaring innen overtakelse av eksisterende kinoer med utvikling til konkurransedyktige kinoer.

Alle våre kinoer drives profesjonelt, med mål om å gi publikum den beste kinoopplevelsen.

Opplev din nye digitale kino i 2011.



Therese Nordnes  
Administrerende direktør



# ÅPNING AV KILDEN KINO

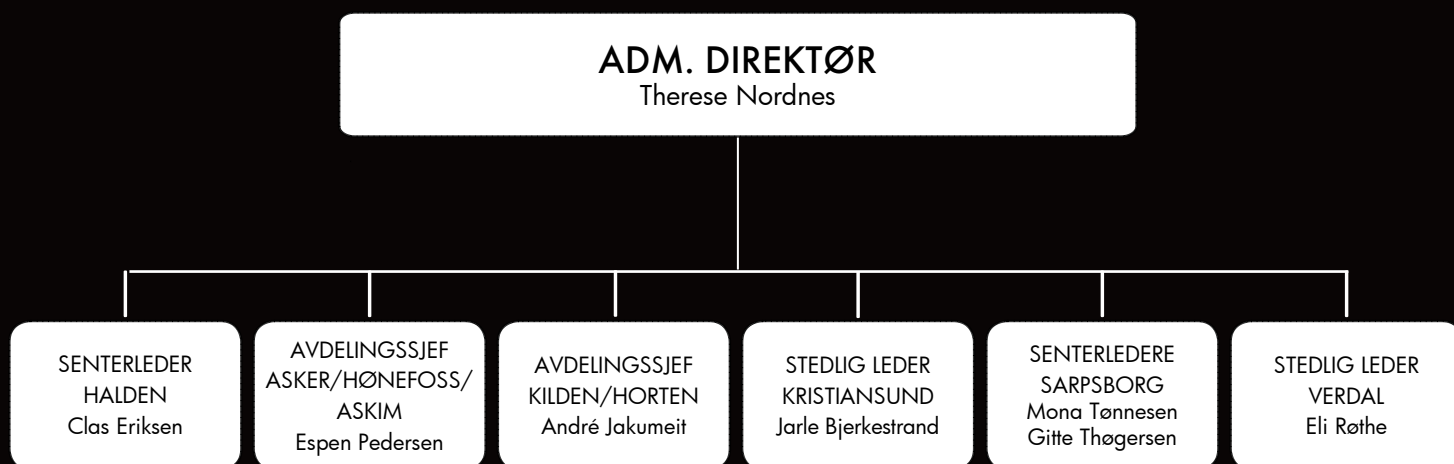
## Kilden – Vestfolds største kino

12. august 2010 åpnet Kilden kino i Tønsberg med 9 saler med til sammen 1.227 seter. Dette gjør Kilden til den største kinoen i Vestfold og ikke minst til den største kinoetableringen i moderne norsk historie.

I alle salene er det installert 4K-projektorer og 3D, noe som gir publikum den beste kinoopplevelsen og de skarpeste bildene. Heldigitale Kilden har mulighet til å direkteoverføre arrangementer fra hele verden og har til nå blant annet vist operaforestillinger fra The Metropolitan i New York og sendt direkte fra ski-VM.

Kilden satser sterkt på barnarrangementer og tilbud til hele familien.

# ORGANISASJONSKART



Inngangsparti Kilden kino



Kiosk Kilden kino

# PRESENTASJON AV KINOENE



## ASKER

5 saler: 182 seter, 140 seter, 90 seter, 43 seter og 42 seter

Nytt kinosenter bygd i Asker i 2004, Norsk Kino overtok driften i juni 2005

Nybygd kiosk høsten 2006

Espen Pedersen er avdelingssjef og program- og bookingansvarlig i Norsk Kinodrift as

Morten Andersen er senterleder

*Bilde nr. 1, 2 og 6*

## ASKIM

2 saler: 340 seter og 82 seter

Den største kinoen i indre Østfold, nye seter i storsalen i 2010, store tekniske oppgraderinger

Espen Pedersen er avdelingssjef, Espen Fossum er senterleder

*Bilde nr. 3*



**HALDEN:**

1 sal med 275 seter

Eldre kinobygg fra 1920

Nyoppusset sal med nytt amfi og nye seter i januar 2011

Clas Eriksen er senterleder

*Bilde nr. 4*



**HORTEN**

4 saler: 246 seter, 124, seter, 92 seter og 66 seter

Nybygd kino i 2007  
Hadde da ikke hatt kino på 7 år

Andrè Jakumeit er avdelingssjef, Berit Hotvedt Solvang er senterleder

*Bilde nr. 5*



*Foto : Nadja Halvari*

# PRESENTASJON AV KINOENE



## HØNEFOSS:

3 saler 283 seter, 125 seter og 58 seter

Nybygd kino i 2005 sammen med Norsk Kino

Espen Pedersen er avdelingsjef

Øyvind Wold er senterleder

*Bilde nr. 4*

## KILDEN:

9 saler: 414 seter, 116 seter, 114 seter, 67 seter, 55 seter, 245 seter, 55 seter, 72 seter og 82 seter

Åpnet torsdag 12. august 2010  
4K og 3D i alle salene

Andrè Jakumeit er avdelingssjef,  
Tommy Liverød senterleder

*Bilde nr. 2*

## KRISTIANSUND:

2 saler: 333 seter og 59 seter

Kinoen heter Caroline kino

Pusset opp den store salen med nye seter i 2010

Jarle Bjerkestrand er stedlig leder

*Bilde nr. 3*



**SARPSBORG:**

3 saler: 314 seter, 125 seter og 28 seter

Eldre kinobygg fra 1923

Pusset opp i flere omganger, senest i 2010 med nye seter i storsalen

Mona Tønnesen og Gitte Thøgersen er senterledere

*Bilde nr. 5*

**VERDAL:**

2 saler: 267 seter og 90 seter

Norsk Kinos suksess

Største kinoen i Nord-Trøndelag

Eli Røthe er stedlig leder

*Bilde nr. 1*

*Foto bilde 1: Leif Arne Holme  
Foto bilde 2-5 : Nadja Halvari*

# STYRETS ÅRSBERETNING

## ÅRSBERETNING 2010

### Virksomhetens art

Norsk Kinodrift AS driver kinoer over hele landet. Selskapets målsetning er å oppnå lønnsom kjededrift av mellomstore kinoer, med attraktive filmtilbud til sine lokalkunder. Selskapet samarbeider med kommuner enten ved å overta driftsansvaret av eksisterende kinotilbud eller ved etablering av nye kinoer.

Selskapet har i 2010 fusjonert med datterselskapet Norsk Kino Hønefoss AS.

Ved regnskapsårets slutt hadde selskapet virksomhet i leide lokaler i Askim, Halden, Kristiansund, Sarpsborg, Verdal Asker, Horten, Hønefoss og Tønsberg. Selskapets hovedkontor ligger i Oslo.

I august 2010 åpnet selskapet en ny avdeling i Tønsberg med 9 saler og 1.218 seter.

### Fortsatt drift

Årsoppgjøret er avlagt under forutsetning om fortsatt drift. Til grunn for antagelsen ligger resultatprognoser for år 2011 og bedriftens langsiktige og strategiske prognoser for årene framover. Bedriften er i en sunn økonomisk og finansiell stilling. Styret anser at det framlagte årsregnskapet gir et rettviseende bilde av selskapets drift og økonomiske stilling.

### Risiko

Finansiell risiko og likviditetsrisiko vurderes som lav. Det er ingen markedsrisiko knyttet til plassering av

overskuddslikviditet. Kredittrisiko vurderes som lav som følge av at omsetningen i hovedsak består av kontantsalg.

### Arbeidsmiljø og personale

Sykefraværet i bedriften var i 2010 på 1,6 %.

Det har ikke forekommet eller blitt rapportert alvorlige arbeidsuhell eller ulykker i løpet av året, som har resultert i store materielle skader eller personskader. Arbeidsmiljøet betraktes som godt.

Likestilling, ikke-diskriminering og tilgjengelighet Selskapet går aktivt inn for at det ikke skal gjøres forskjeller på ansatte, eller ved ansettelse, på grunn av kjønn, etnisitet, nasjonal opprinnelse, avstamning, hudfarge, språk, religion eller livssyn. Av selskapets ansatte er 86 kvinner og 69 menn. I selskapets styre pr. 31.12.2010 er det 1 kvinne og 2 menn.

### Miljø

Selskapets virksomhet forurensrer ikke det ytre miljø utover det som følger av nødvendig og forsvarlig drift.

### Årsresultat og disponeringer

Styret foreslår følgende disponering av årsresultatet i Norsk Kinodrift AS:

Avsettes til utbytte	kr	0
Avsettes til annen egenkapital	kr	3.084.019
Totalt disponert	kr	3.084.019

Oslo, den 15.03.2011  
for Norsk Kinodrift AS

  
Geir Bergkastet  
styreleder

  
Jan Erik Knarbygg  
styremedlem

  
Kari Pahle  
styremedlem

  
Therese Nordnes  
daglig leder

	Note	2010	2009
<b>DRIFTSINNTEKTER OG DRIFTSKOSTNADER</b>			
<b>Driftsinntekter</b>			
Salgsinntekt		79 539 235	61 399 752
Annen driftsinntekt		742 428	2 166 330
<b>Sum driftsinntekter</b>		<b>80 281 663</b>	<b>63 566 082</b>
<b>Driftskostnader</b>			
Varekostnad		32 232 155	24 547 529
Lønnskostnad	1,2	19 591 427	15 943 384
Avskrivning på varige driftsmidler	3	2 059 266	227 089
Annen driftskostnad	1,4,14	22 281 397	17 093 135
<b>Sum driftskostnader</b>		<b>76 164 244</b>	<b>57 811 137</b>
<b>DRIFTSRESULTAT</b>		<b>4 117 419</b>	<b>5 754 946</b>
<b>FINANSINNTEKTER OG FINANSKOSTNADER</b>			
<b>Finansinntekter</b>			
Annen renteinntekt		154 285	360 641
Annen finansinntekt		61 475	0
<b>Sum finansinntekter</b>		<b>215 760</b>	<b>360 641</b>
<b>Finanskostnader</b>			
Annen rentekostnad		118	36 190
Annen finanskostnad		36 815	120
<b>Sum finanskostnader</b>		<b>36 932</b>	<b>36 310</b>
<b>NETTO FINANSPOSTER</b>		<b>178 828</b>	<b>324 330</b>
<b>ORDINÆRT RES. FØR SKATTEKOSTNAD</b>		<b>4 296 247</b>	<b>6 079 276</b>
Skattekostnad på ordinært resultat	5	1 212 228	1 705 802
<b>ORDINÆRT RESULTAT</b>		<b>3 084 019</b>	<b>4 373 474</b>
<b>ÅRSRESULTAT</b>		<b>3 084 019</b>	<b>4 373 474</b>
<b>OVERF. OG DISPONERINGER</b>			
Overføringer annen egenkapital	12	3 084 019	4 373 474
<b>SUM OVERFØRINGER OG DISPONERINGER</b>		<b>3 084 019</b>	<b>4 373 474</b>

	Note	2010	2009
<b>EIENDELER</b>			
<b>ANLEGGSMIDLER</b>			
<b>Immaterielle eiendeler</b>			
Utsatt skattefordel	5	185 977	130 328
<b>Sum immaterielle eiendeler</b>		<b>185 977</b>	<b>130 328</b>
<b>Varige driftsmidler</b>			
Driftsløsøre, inventar, verktøy, kontorm.	3,13	21 601 665	1 370 888
<b>Sum varige driftsmidler</b>		<b>21 601 665</b>	<b>1 370 888</b>
<b>Finansielle anleggsmidler</b>			
Investeringer i datterselskap	7,8	0	410 000
Andre fordringer		28 417	0
<b>Sum finansielle anleggsmidler</b>		<b>28 417</b>	<b>410 000</b>
<b>SUM ANLEGGSMIDLER</b>		<b>21 816 060</b>	<b>1 911 216</b>
<b>OMLØPSMIDLER</b>			
Varer	9	2 092 780	895 891
<b>Fordringer</b>			
Kundefordringer	4,10	3 939 829	1 679 215
Fordringer på konsernselskap	10	213 980	0
Andre fordringer	8	8 059 885	3 218 947
<b>Sum fordringer</b>		<b>12 213 694</b>	<b>4 898 162</b>
Bankinnskudd, kontanter o.l.	11	8 367 830	19 076 414
<b>SUM OMLØPSMIDLER</b>		<b>22 674 304</b>	<b>24 870 467</b>
<b>SUM EIENDELER</b>		<b>44 490 364</b>	<b>26 781 683</b>



Kiosk, Askim kinoteater



Sal 1, Sarpsborg kino

	Note	2010	2009
<b>EGENKAPITAL OG GJELD</b>			
<b>EGENKAPITAL</b>			
Innskutt egenkapital			
Selskapskapital	6,12	6 270 000	6 270 000
Overkursfond	12	1 439 300	1 435 300
Sum innskutt egenkapital		7 709 300	7 705 300
Opptjent egenkapital			
Annen egenkapital	12	6 966 935	4 653 097
Sum opptjent egenkapital		6 966 935	4 653 097
<b>SUM EGENKAPITAL</b>		<b>14 676 235</b>	<b>12 358 397</b>
<b>GJELD</b>			
<b>LANGSIKTIG GJELD</b>			
Avsetning for forpliktelser			
Pensjonsforpliktelser	2	3 093 672	0
Sum avsetning for forpliktelser		3 093 672	0
Annen langsiktig gjeld			
Øvrig langsiktig gjeld	13	3 798 000	0
Sum annen langsiktig gjeld		3 798 000	0
<b>SUM LANGSIKTIG GJELD</b>		<b>6 891 672</b>	<b>0</b>
<b>KORTSIKTIG GJELD</b>			
Leverandørgjeld		5 147 655	4 680 178
Betalbar skatt	5	689 237	1 572 581
Skyldig offentlige avgifter		1 322 447	1 195 193
Kortsiktig gjeld til konsernselskap	10	7 777 371	0
Annen kortsiktig gjeld		7 985 746	6 975 334
<b>SUM KORTSIKTIG GJELD</b>		<b>22 922 457</b>	<b>14 423 286</b>
<b>SUM GJELD</b>		<b>29 814 129</b>	<b>14 423 286</b>
<b>SUM EGENKAPITAL OG GJELD</b>		<b>44 490 364</b>	<b>26 781 683</b>

### Regnskapsprinsipper:

Årsregnskapet er satt opp i samsvar med regnskapsloven og god regnskapsskikk. Selskapet har videre fulgt relevante bestemmelser i Norsk Regnskaps Standard utarbeidet av Norsk Regnskaps Stiftelse.

### Driftsinntekter

Inntektsføring ved salg av varer skjer på leveringstidspunktet. Tjenester

bestemt til varig eie og bruk for virksomheten. Anleggsmidler er vurdert til anskaffelseskost. Varige driftsmidler føres opp i balansen og avskrives over driftsmidlets forventede økonomiske levetid. Varige driftsmidler nedskrives til virkelig verdi ved verdifall som forventes ikke å være av forbigående art. Nedskrivninger blir reversert når grunnlaget for nedskrivningen ikke lenger finnes å være til stede.

til påregnelig tap gjøres på grunnlag av en individuell vurdering av de enkelte fordringene. I tillegg gjøres det for øvrige kundefordringer en uspesifisert avsetning for å dekke antatt tap.

### Skatt

Skattekostnaden i resultatregnskapet omfatter periodens betalbare skatter og endring i utsatt skatt. Utsatt skatt



inntektsføres etter hvert som de blir levert.

### Omløpsmidler og kortsiktig gjeld

Omløpsmidler og kortsiktig gjeld omfatter normalt poster som forfaller til betaling innen ett år etter siste dag i regnskapsåret, samt poster som knytter seg til varekretsløpet. Omløpsmidler vurderes til laveste verdi av anskaffelseskost og antatt virkelig verdi (Laveste verdis prinsipp).

**Anleggsmidler og langsiktig gjeld**  
Anleggsmidler omfatter eiendeler

leide (leasede) driftsmidler balanseføres som driftsmidler hvis leiekontrakten anses som finansiell.

### Varer

Varer er vurdert til det laveste av anskaffelseskost (FIFO-prinsippet) og netto salgsverdi (Laveste verdis prinsipp).

### Fordringer

Kundefordringer føres opp i balansen til pålydende etter fradrag for avsetning til påregnelig tap. Avsetning

er beregnet med 28 % på grunnlag av de midlertidige forskjeller som eksisterer mellom regnskapsmessige og skattemessige verdier, samt ligningsmessig underskudd til framføring ved utgangen av regnskapsåret. Skatteøkende og skattereduserende midlertidige forskjeller som reverserer eller kan reversere i samme periode er utlignet og nettoført.

### **Pensjonsforpliktelser**

Selskapet har ulike pensjonsordninger. Pensjonsordningene er generelt finansiert gjennom innbetalinger til forsikringselskap basert på periodiske aktuarberegninger, med unntak av AFP-ordningen. Selskapet har både innskuddsplaner og ytelsesplaner. En innskuddsplan er en pensjonsordning hvor selskapet betaler faste bidrag til en separat juridisk enhet. Selskapet har ingen juridisk eller annen forpliktelse til å betale ytterligere bidrag hvis enheten ikke har nok midler til å betale alle ansatte ytelser knyttet til opptjening i inneværende og tidligere perioder.

En ytelsesplan er en pensjonsordning som ikke er en innskuddsplan. Typisk er en ytelsesplan en pensjonsordning som definerer en pensjonsutbetaling som en ansatt vil motta ved pensjonering. Pensjonsutbetalingen er normalt avhengig av en eller flere faktorer slik som alder, antall år i selskapet og lønn.

Den balanseførte forpliktelsen knyttet til ytelsesplaner er nåverdien av de definerte ytelsene på balansedatoen minus virkelig verdi av pensjonsmidlene, justert for ikke resultatførte estimatavvik og ikke resultatførte kostnader knyttet til tidligere perioders pensjonsopptjening. Pensjonsforpliktelsen beregnes årlig av en uavhengig aktuar ved bruk av en lineær opptjeningsmetode. Nåverdien av de definerte ytelsene bestemmes ved å diskontere estimerte fremtidige utbetalinger med renten på en obligasjon utstedt av et selskap med høy kredittverdighet og med en løpetid som er tilnærmet den samme som løpetiden for den relaterte pensjonsforpliktelsen.

Estimatavvik som skyldes ny informasjon eller endringer i de aktuarmessige forutsetningene utover det største av 10 % av verdien av pensjonsmidlene eller 10 % av pensjonsforpliktelsene, blir ført i resultatregnskapet over en periode som tilsvarer arbeidstakernes forventede gjennomsnittlige resterende tid til pensjonering.

Endringer i pensjonsplanens ytelser kostnadsføres eller inntektsføres løpende i resultatregnskapet, med mindre rettighetene etter den nye pensjonsplanen er betinget av at arbeidstakeren blir værende i tjeneste i en spesifisert tidsperiode (opptjeningsperioden). I dette tilfellet amortiseres kostnaden knyttet til endret ytelse lineært over opptjeningsperioden.

Nåverdien på pensjonsforpliktelser avhenger av flere faktorer som må fastsettes ved bruk av en rekke estimerte antagelser. Forutsetningene benyttet for å beregne netto pensjonskostnad/(inntekt) inkluderer diskonteringsrenten. Enhver endring i disse forutsetningene påvirker balanseført beløp for pensjonsforpliktelsen. Diskonteringsfaktoren fastsettes av selskapet ved årsslutt. Dette er renten som benyttes for å beregne nåverdien av fremtidige nødvendige utbetalinger for å dekke pensjonsforpliktelsen. Diskonteringsrenten fastsettes av selskapet basert på stats-/selskapsobligasjoner utstedt i samme valuta som pensjonsytelsen vil bli betalt i, og som har tilnærmet lik forfallstid som pensjonsforpliktelsen.

Andre grunnleggende forutsetninger for pensjonsforpliktelsene er delvis basert på faktiske markedsforhold. Tilleggsinformasjon vises i note.

Ved innskuddsplaner betaler selskapet innskudd til offentlig eller privat administrerte forsikringsplaner for pensjon på obligatorisk, avtalemessig eller frivillig basis. Selskapet har ingen ytterligere betalingsforpliktelser etter at innskuddene er blitt betalt. Innskuddene regnskapsføres som lønnskostnad når de forfaller. Forskuddsbetalte innskudd bokføres som en eiendel i den grad innskuddet kan refunderes eller redusere fremtidige innbetalinger.

### **Utenlandsk valuta**

Fordringer og gjeld i utenlandsk valuta vurderes etter kursen ved regnskapsårets slutt. Kursgevinster og kurstap føres som finansposter.

### **Endring av regnskapsprinsipper**

Det er i 2010 foretatt en endring i regnskapsprinsipper ved at pensjonsforpliktelser balanseføres. Dette for lik behandlig som morselskapet Oslo Kino AS.

### **Kontantstrømoppstilling**

Kontantstrømoppstillingen er utarbeidet etter den indirekte metoden. Kontanter og kontantekvivalenter omfatter kontanter, bankinnskudd, andre kortsiktige likvide plasseringer som umiddelbart og med uvesentlig kursrisiko kan konverteres til kjente kontantbeløp og med forfallsdato kortere enn tre måneder fra anskaffelsesdato.

## Note 1 - Ansatte, godtgjørelse, lånt til ansatte mv

Lønnskostnader består av følgende poster:

Spesifikasjon av lønnskostnader	2010	2009
Lønn	14 533 924	12 842 009
Arbeidsaiveravaift	2 150 757	1 917 466
Pensjonskostnader	2 121 748	800 460
Andre lønnsrelaterte uteløst	784 998	383 450
Totalt	19 591 427	15 943 385
Giennomsnittlia antall årsverk	43	40

### Godtgjørelser

Daglig leder er i 2010 lønnet fra morselskapet Oslo Kino AS. Det er avsatt kr 100.000 i honorar til styret for 2010.

Det er ikke inngått avtaler om overskuddsdelinger, opsjoner og lignende fordeler til styret eller daglig leder. Det er ikke ytet lån eller stilt sikkerhet til fordel for daglig leder eller leder for styret, styremedlemmer eller ansatte.

### Revisor

Kostnadsført honorar for revisjon i 2010 er kr 40.000, ekskl. mva. Hele beløpet gjelder revisjon.

## Note 2 - Pensjoner

Selskapet er pliktig til å ha tjenestepensjonsordning etter Lov om obligatorisk tjenestepensjon. Selskapet har pensjonsordning som oppfyller kravene etter denne loven.

Selskapet har en kollektiv pensjonsordning og en tariffestet avtalefestet førtidspensjonsordning (AFP) for personer mellom 65 og 67 år.

Pensjonsordningen gir rett til definerte framtidige ytelser. Disse er i hovedsak avhengig av antall opptjeningsår, lønnsnivå ved oppnådd pensjonsalder og størrelsen på ytelsene fra folketrygden. Forpliktelsene er dekket gjennom et forsikringsselskap.

Den kollektive pensjonsordningen omfatter 9 yrkesaktive personer og 3 pensjonister. Den avtalefestede førtidspensjonsordningen omfatter 9 yrkesaktive personer og ingen pensjonister.

Netto pensjonsforpliktelser pr. 31.12.10	Kollektiv forsikring	AFP	Totalt
Beregnete pensjonsforpliktelser pr. 31.12.09	-3 717 167	-1 411 568	-5 128 735
Estimerte pensjonsmidler pr. 31.12.10	1 818 739	0	1 818 739
Ikke resultatført estimatavvik	1 176 147	0	1 176 147
Arbeidsgiveravgift	-101 842	-199 031	-300 873
AFP ekstra vedr gammel ordning	0	-658 950	-658 950

<b>Pensjonsmidler (+)/Pensjonsforpliktelse pr 31.12.10</b>	<b>-824 123</b>	<b>-2 269 549</b>	<b>-3 093 672</b>
--	-----------------	-------------------	-------------------

<b>Netto pensjonsforpliktelser pr. 31.12.09</b>	<b>Kollektiv forsikring</b>	<b>AFP</b>	<b>Totalt</b>
Beregnete pensjonsforpliktelser pr. 31.12.09	-1 828 215	0	-1 828 215
Estimerte pensjonsmidler pr. 31.12.09	0	0	0
Ikke resultatført estimatavvik	0	0	0
Arbeidsgiveravgift	-257 778	0	-257 778
<b>Pensjonsmidler (+)/Pensjonsforpliktelse pr 31.12.09</b>	<b>-2 085 993</b>	<b>0</b>	<b>-2 085 993</b>

Pensjonsforpliktelse 31.12.09 var ikke aktivert i regnskapet for 2009. Ved endring av regnskapsprinsipp i 2010, så ble denne forpliktelsen før direkte mot egenkapital.

	<b>2010</b>	<b>2009</b>
Nåverdi av årets pensjonsopptjening	185 107	0
Rentekostnad av pensjonsforpliktelsen	249 553	0
Avkastning på pensjonsmidler	-199 608	0
Amortisering av estimatavvik	0	0
Administrasjonskostnad	66 063	0
Forpliktelse ved redusert pensjonsregulering	-518 667	0
Arbeidsgiveravgift	-30 675	0
AFP ny ordning	1 610 599	
Ekstra avsetning gammel AFP	658 950	
<b>Netto Pensjonskostnad</b>	<b>2 021 322</b>	<b>0</b>

I forbindelse med denne beregningen er følgende økonomiske forutsetninger lagt til grunn

Forventet avkastning på fondsmidler	5,60 %
Diskonteringsrente	5,40 %
Forventet lønnsøkning	4,25 %
Forventet G-økning	4,25 %
Regulering av løpende pensjon	4,00 %
Arbeidsgiveravgift - sats	14,10 %

Selskapet har i tillegg inngått innskuddsbasert tjenstepensjonsordning:

	<b>2010</b>	<b>2009</b>
Kostnad innskuddsbasert tjenstepensjonsordning	40 368	50 085

Det henvises til regnskapsprinsipper om noter

**Note 3 - Anleggsmidler**

	<b>Mask/inv Askim</b>	<b>Mask/inv Halden</b>	<b>Mask/Inv Sarpsborg</b>	<b>Mask/Inv Kr.sund</b>
Anskaffelseskost pr 01.01.	262 842	220 516	2 358 643	179 233
Tilgang i året	2 649 344	908 514	3 108 385	2 000 223
Avgang i året	0	0	0	0
<b>Anskaffelseskost pr 31.12.</b>	<b>2 912 185</b>	<b>1 129 030</b>	<b>5 467 027</b>	<b>2 179 455</b>
Akk avskrivninger pr 01.01.	140 914	138 376	2 268 498	90 831
Årets ordinære avskrivninger	232 750	67 210	231 014	89 167
Avgang ordinære avskrivninger	0	0	0	0
Nedskrivninger	0	0	0	0
<b>Akk avskrivninger pr 31.12.</b>	<b>373 664</b>	<b>205 586</b>	<b>2 499 512</b>	<b>179 998</b>
<b>Bokført verdi pr 31.12.</b>	<b>2 538 522</b>	<b>923 444</b>	<b>2 967 515</b>	<b>1 999 457</b>
Avskrivningssatser	10-33 %	10-33 %	10-33 %	10-33 %
	<b>Mask/inv Horten</b>	<b>Mask/inv Verdal</b>	<b>Mask/Inv Asker</b>	<b>Mask/Inv Hønefoss</b>
Anskaffelseskost pr 01.01.	110 080	769 994	248 779	504 348
Tilgang i året	3 055 215	1 353 313	2 217 287	2 085 998
Avgang i året	0	0	0	0
<b>Anskaffelseskost pr 31.12.</b>	<b>3 165 294</b>	<b>2 123 306</b>	<b>2 466 066</b>	<b>2 590 346</b>
Akk avskrivninger pr 01.01.	13 059	81 111	46 407	234 889
Årets ordinære avskrivninger	199 366	289 529	348 051	316 397
Avgang ordinære avskrivninger	0	0	0	0
Nedskrivninger	0	0	0	0
<b>Akk avskrivninger pr 31.12.</b>	<b>212 425</b>	<b>370 640</b>	<b>394 458</b>	<b>551 286</b>
<b>Bokført verdi pr 31.12.</b>	<b>2 952 869</b>	<b>1 752 666</b>	<b>2 071 608</b>	<b>2 039 060</b>
Avskrivningssatser	10-33 %	10-33 %	10-33 %	10-33 %
			<b>Mask/Inv Kilden</b>	<b>Sum</b>
Anskaffelseskost pr 01.01.				4 654 432
Tilgang i året			4 642 306	22 020 585
Avgang i året			0	0
<b>Anskaffelseskost pr 31.12.</b>			<b>4 642 306</b>	<b>26 675 017</b>
Akk avskrivninger pr 01.01.				3 014 085
Årets ordinære avskrivninger			285 782	2 059 266
Avgang ordinære avskrivninger			0	0
Nedskrivninger			0	0
<b>Akk avskrivninger pr 31.12.</b>			<b>285 782</b>	<b>5 073 351</b>
<b>Bokført verdi pr 31.12.</b>			<b>4 356 524</b>	<b>21 601 665</b>
Avskrivningssatser			10-33 %	

## Note 4 - Kundefordringer

	<b>2010</b>	<b>2009</b>
Vurdert til pålydende	3 948 487	392 610
Avsatt til dekning av usikre fordringer	-8 658	0
<b>Bokført verdi pr 31.12.</b>	<b>3 939 829</b>	<b>392 610</b>

### Bokførte tap på fordringer framkommer slik:

Avskrevet tap på fordringer	0	0
Endring i delkrederavsetning	8 658	-18 000
<b>Innkomet på tidligere avskrevne fordringer</b>	<b>8 658</b>	<b>-18 000</b>

## Note 5 - Skatt

### Spesifikasjon av årets skattegrunnlag:

	<b>2010</b>	<b>2009</b>
Resultat før skattekostnader	4 296 247	6 079 276
Permanente og andre forskjeller	33 137	12 873
Endring i midlertidige forskjeller	-1 867 828	-475 789
<b>Årets skattegrunnlag</b>	<b>2 461 556</b>	<b>5 616 360</b>

### Spesifikasjon av årets skattekostnad:

Beregnet skatt av årets resultat	689 236	1 572 581
<b>Sum betalbar skatt</b>	<b>689 236</b>	<b>1 572 581</b>
Endring i utsatt skatt (regnskapsført)	-5 436	0
Endring i utsatt skattefordel (regnskapsført)	528 429	133 221
<b>Årets skattekostnad</b>	<b>1 212 229</b>	<b>1 705 802</b>
Skattesats 31.12	28	28

### Betalbar skatt i balansen består av

Sum betalbar skatt	689 236	1 572 581
<b>Betalbar skatt i balansen</b>	<b>689 236</b>	<b>1 572 581</b>

### Utsatt skatt/utsatt skattefordel

	<b>2009</b>	<b>2010</b>	<b>Endring</b>
Varige driftsmidler	-334 657	2 438 125	2 772 782
Varige driftsmidler Norsk Kino Hønefoss AS	19 418	0	-19 418
Utestående fordringer	0	-8 658	-8 658
Andre avsetninger for forpliktelser	-130 800	0	130 800
Pensjonspremie/- forpliktelse	-2 085 993	-3 093 672	-1 007 679
<b>Grunnlag utsatt skatt/utsatt skattefordel</b>	<b>-2 532 033</b>	<b>-664 205</b>	<b>1 867 828</b>
<b>Grunnlag utsatt skatt</b>	<b>19 418</b>	<b>0</b>	<b>-19 418</b>
<b>Utsatt skatt</b>	<b>5 436</b>	<b>0</b>	<b>-5 436</b>
Negativt grunnlag utsatt skatt	2 551 450	664 205	-1 887 245
<b>Grunnlag utsatt skattefordel</b>	<b>2 551 450</b>	<b>664 205</b>	<b>-1 887 245</b>
<b>Utsatt skattefordel</b>	<b>714 406</b>	<b>185 977</b>	<b>-528 429</b>
<b>Utsatt skattefordel bokført</b>	<b>130 328</b>	<b>185 977</b>	<b>55 649</b>

## Note 6 - Antall aksjer, aksjeeiere m.v.

Selskapet har 6270 aksjer hver pålydende kr 1.000. Samlet aksjekapital utgjør kr 6.270.000. Det er kun en aksjeklasse og alle aksjer har lik stemmerett.

Aksjonærer	Antall aksjer	Eierandel
Oslo Kino AS	6 270	100 %
<b>Sum</b>	<b>6 270</b>	<b>100 %</b>

Oslo Kino AS utarbeider konsernregnskap. Konsernregnskapet kan mottas ved henvendelse til Oslo Kino AS, Fritjof Nansens vei 6, Postboks 1584 Vika, 0118 OSLO.

## Note 7 - Fusjon

Selskapet har i 2010 fusjonert med Norsk Kino Hønefoss AS. Fusjonen har skjedd med virkning fra 01.01.2010, og med skattemessig og regnskapsmessig kontinuitet.

Det er ikke betalt vederlag ved fusjonen.

Sammenligningstallene i resultatregnskapet og balansen er ikke omarbeidet og inneholder kun tallene for Norsk Kinodrift AS.

## Note 8 - Andre fordringer

Andre fordringer er oppført til pålydende.

## Note 9 - Varelager

Varelageret er vurdert til det laveste av anskaffelseskost og virkelig verdi.

## Note 10 - Mellomværende med foretak i samme konsern

Selskapet har følgende mellomværende med konsernselskap:

Oslo Kino AS	2010	2009
Kundefordring	213 980	0
Annen fordring	0	1 622 960
Leverandørgjeld	-1 217 586	-322 745
Annen kortsiktig gjeld	-6 559 785	0
<b>Sum</b>	<b>7 563 392</b>	<b>1 300 215</b>

## Note 11 - Bankinnskudd, kontanter o.l.

Selskapet har avtale om bankgaranti for skattetreksmidler, og har derfor ikke bundne midler vedrørende skattetrekk pr. 31.12.10.

## Note 12 - Egenkapital

	<b>Aksjekapital</b>	<b>Overkursfond</b>	<b>Annen egenkapital</b>	<b>Sum</b>
Egenkapital 01.01.	6 270 000	1 435 300	4 653 097	12 358 397
Fusjon med Norsk Kino				
Hønefoss AS	0	4 000	731 734	735 734
Årets resultat	0	0	3 084 019	3 084 019
Endring regnskapsprinsipp, pensjonsforpliktelser	0	0	-1 501 915	-1 501 915
<b>Egenkapital 31.12.</b>	<b>6 270 000</b>	<b>1 439 300</b>	<b>6 966 935</b>	<b>14 676 235</b>

## Note 13 - Langsiktig gjeld og pantstillelser

Selskapet har følgende langsiktig gjeld som forfaller mer enn 5 år etter avlagt regnskap:

	<b>2010</b>	<b>2009</b>
Gjeld til Film & Kino	1 208 332	0
Lån DnBNOR	2 589 669	0
<b>Sum</b>	<b>3 798 000</b>	<b>0</b>

Gjeld til Film & Kino er egenandel i forbindelse med digitalisering av kinoer. Beløpet nedbetales kvartalsvis over seks år. Selskapet har pr. 31.12.10 en fordring på Film & Kino på kr 4.089.669, som også gjelder digitaliseringen.

Lånet fra DnBNOR er i forbindelse med digitalisering av kinoer. Lånet er sikret ved pant i digitaliseringsutstyret.

<b>Pantsatte eiendeler</b>	<b>2010</b>	<b>2009</b>
Bokført verdi digitaliseringsutstyr	2 097 500	0

## Note 14 - Leieavtaler

Selskapet har inngått avtaler vedrørende leasing:

	<b>Årlig leie</b>	<b>Leiekontraktenes utløp</b>
Biler	82 777	2011 og 2013
Innredning	1 774 906	2011, 2013 og 2015
IT-utstyr	91 032	2011
Maskiner og utstyr	3 035 891	2011, 2015-2017
<b>Sum</b>	<b>4 984 606</b>	



**PricewaterhouseCoopers AS**  
 Postboks 748 Sentrum  
 NO-0106 Oslo  
 Telefon 02316

Til generalforsamlingen i Norsk Kinodrift AS

## Revisors beretning

### Uttalelse om årsregnskapet

Vi har revidert årsregnskapet for Norsk Kinodrift AS, som består av balanse per 31. desember 2010, resultatregnskap som viser et overskudd på kr 3 084 019, kontantstrømpstilling for regnskapsåret avsluttet per denne datoen, og en beskrivelse av vesentlige anvendte regnskapsprinsipper og andre noteopplysninger.

### Styret og daglig leders ansvar for årsregnskapet

Styret og daglig leder er ansvarlig for å utarbeide årsregnskapet og for at det gir et rettviseende bilde i samsvar med regnskapslovens regler og god regnskapsskikk i Norge, og for slik intern kontroll som styret og daglig leder finner nødvendig for å muliggjøre utarbeidelsen av et årsregnskap som ikke inneholder vesentlig feilinformasjon, verken som følge av misligheter eller feil.

### Revisors oppgaver og plikter

Vår oppgave er å gi uttrykk for en mening om dette årsregnskapet på bakgrunn av vår revisjon. Vi har gjennomført revisjonen i samsvar med lov, forskrift og god revisjonsskikk i Norge, herunder International Standards on Auditing. Revisjonsstandardene krever at vi etterlever etiske krav og planlegger og gjennomfører revisjonen for å oppnå betryggende sikkerhet for at årsregnskapet ikke inneholder vesentlig feilinformasjon.

En revisjon innebærer utførelse av handlinger for å innhente revisjonsbevis for beløpene og opplysningene i årsregnskapet. De valgte handlingene avhenger av revisors skjønn, herunder vurderingen av risikoene for at årsregnskapet inneholder vesentlig feilinformasjon, enten det skyldes misligheter eller feil. Ved en slik risikovurdering tar revisor hensyn til den interne kontrollen som er relevant for selskapets utarbeidelse av et årsregnskap som gir et rettviseende bilde. Formålet er å utforme revisjonshandlinger som er hensiktsmessige etter omstendighetene, men ikke for å gi uttrykk for en mening om effektiviteten av selskapets interne kontroll. En revisjon omfatter også en vurdering av om de anvendte regnskapsprinsippene er hensiktsmessige og om regnskapsestimatene utarbeidet av ledelsen er rimelige, samt en vurdering av den samlede presentasjonen av årsregnskapet.

Etter vår oppfatning er innhentet revisjonsbevis tilstrekkelig og hensiktsmessig som grunnlag for vår konklusjon.

### Konklusjon

Etter vår mening er årsregnskapet avgitt i samsvar med lov og forskrifter og gir et rettviseende bilde av den finansielle stillingen til Oslo Konserthus AS per 31. desember 2010, og av resultater og kontantstrømmer for regnskapsåret som ble avsluttet per denne datoen i samsvar med regnskapslovens regler og god regnskapsskikk i Norge.



#### **Uttalelse om øvrige forhold**

##### *Konklusjon om årsberetningen*

Basert på vår revisjon av årsregnskapet som beskrevet ovenfor, mener vi at opplysningene i årsberetningen om årsregnskapet, forutsetningen om fortsatt drift og forslaget til anvendelse av overskuddet er konsistente med årsregnskapet og er i samsvar med lov og forskrifter.

##### *Konklusjon om registrering og dokumentasjon*

Basert på vår revisjon av årsregnskapet som beskrevet ovenfor, og kontrollhandlinger vi har funnet nødvendig i henhold til internasjonal standard for attestasjonsoppdrag ISAE 3000, "Attestasjonsoppdrag som ikke er revisjon eller begrenset revisjon av historisk finansiell informasjon", mener vi at ledelsen har oppfylt sin plikt til å sørge for ordentlig og oversiktlig registrering og dokumentasjon av selskapets regnskapsopplysninger i samsvar med lov og god bokføringskikk i Norge.

Oslo, 15. mars 2011

**PricewaterhouseCoopers AS**

A handwritten signature in blue ink that reads 'Merete Stigen'.

Merete Stigen  
Statsautorisert revisor

(2)

Norsk Kinodrift AS

Fridtjof Nansens vei 6  
Postboks 1584 Vika  
N – 0118 Oslo

Telefon: 932 38 941  
[www.norsk-kino.no](http://www.norsk-kino.no)

NORSK **KINO**